

SCINTIGRAPHIE CARDIAQUE

Madame, Monsieur,

Votre médecin vous a proposé une scintigraphie cardiaque . Cet acte sera pratiqué avec votre consentement. Vous êtes libre d'accepter ou de refuser cet examen.

Cette fiche vous informe sur le déroulement de l'acte et de ses suites. **Il est très important que vous respectiez les recommandations qui vous sont faites.**

La **scintigraphie cardiaque** permet de réaliser des images de votre cœur. L'examen a pour but d'évaluer la vascularisation régionale du muscle cardiaque au repos et à l'effort. Cet examen permet de déterminer une lésion du muscle cardiaque (infarctus du myocarde) ou un flux sanguin insuffisant au cours de l'effort (ischémie myocardique). Les renseignements apportés par cet examen sont déterminants pour porter un diagnostic précis ou prévoir un traitement le mieux adapté à votre cas. **Accepter cet examen permettra d'établir un diagnostic et/ou d'adapter le traitement. Le refuser ne modifiera pas l'évolution de la pathologie, mais peut gêner sa prise en charge.**

• Préparation avant l'examen

Nous vous demandons de ne plus consommer au moins 24 heures avant l'examen du thé, du café, du chocolat, de la banane et/ou du coca.

Il n'est pas nécessaire d'être à jeun. Il est même conseillé de prendre un repas léger (en raison de l'épreuve d'effort que vous allez réaliser) avant de venir dans notre service, tout en veillant à ne pas consommer les aliments/boissons cités ci-dessus. La scintigraphie cardiaque nécessite parfois l'arrêt de certains de vos médicaments, il est donc important de prendre contact avec le médecin qui vous a prescrit l'examen afin d'adapter vos traitements.

Par contre, si vous êtes susceptible d'être enceinte, il est impératif de nous le signaler. De même si vous allaitez

• Déroulement de l'examen

Cet examen se déroule en deux temps :

1^{ère} étape : Dès votre arrivée dans le service, une perfusion vous est posée au niveau du bras.

Celle-ci nous permettra d'injecter le produit radioactif qui se fixera sur votre cœur.

Après une attente d'une quinzaine de minutes et après avoir marché dans le couloir, vous serez pris en charge dans la salle d'examen pour l'enregistrement des images du **cœur au repos**. Trois électrodes autocollantes sont posées sur votre dos pour recueillir l'électrocardiogramme.

Les clichés sont réalisés à l'aide d'une gamma caméra selon différentes positions autour de votre cœur. L'enregistrement dure **15 minutes**. Vous serez allongé(e) sur le ventre, les bras croisés au dessus de la tête, sans bouger mais en respirant normalement.

2eme étape : Ensuite vous vous dirigerez dans la salle d'épreuve d'effort où vous réaliserez une épreuve d'effort sur bicyclette, sous la responsabilité et la surveillance continue d'un cardiologue et d'un manipulateur en radiologie. Ceux-ci vous donneront toutes les informations relatives au déroulement de cette épreuve d'effort.

Un produit radioactif vous sera injecté au maximum de votre épreuve d'effort et reflétera la perfusion de votre myocarde à l'effort. En suivant, seront réalisées les **images scintigraphiques d'effort** sous la même machine que pour les images de repos et dans les mêmes conditions.

La durée totale de votre séjour dans le service est d'environ **4 heures**
(Entre le moment où vous arrivez et le moment où vous repartez)

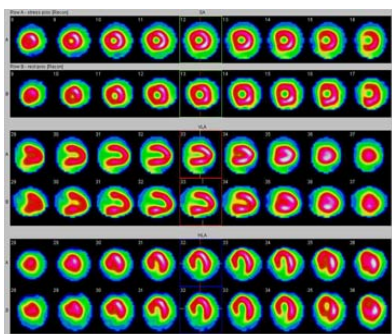
- **Après l'examen**

Votre examen nécessite un traitement informatique des images enregistrées puis une interprétation par le médecin. Vous serez ensuite systématiquement reçu par celui-ci, qui vous donnera les résultats de l'examen oralement. Le compte-rendu et les clichés seront transmis à votre médecin.

Vous pourrez reprendre toutes vos activités, y compris votre travail. En cas de besoin ou de voyage en avion dans les 48 heures qui suivent la scintigraphie, vous pouvez demander une attestation de présence justifiant de votre examen.

Risques, incidents et complications

Les manifestations liées à l'injection du produit sont exceptionnelles



Clichés scintigraphiques du myocarde



Bicyclette



Gamma-caméra dédiée à la cardiologie

- **Aspect financier**

Au titre de l'hospitalisation, la prise en charge de votre examen se fera au même titre que les frais d'hospitalisation (sécurité sociale et mutuelle). A titre externe, la prise en charge de votre examen se fait également par la Sécurité Sociale et votre Mutuelle. N'oubliez pas de vous munir de votre **carte Vitale**, de votre **carte de Mutuelle** et d'une **pièce d'Identité** et d'un **chéquier pour régler l'épreuve d'effort au cardiologue**.

Nous espérons avoir répondu à la plupart de vos interrogations. Le jour de votre examen, vous serez accueilli par les équipes médicale et paramédicale, qui vous expliqueront de nouveau le déroulement de cet examen et qui seront à votre écoute si vous avez besoin de renseignements complémentaires. N'hésitez pas à les interroger.

Si vous vous posez encore des questions, n'hésitez pas à nous téléphoner au :

05.56.43.74.70